

Smart Professional Surveillance System Használati utasítás

VÉGFELHASZNÁLÓK RÉSZÉRE

1.12.0 Verzióhoz

Tartalomjegyzék

1	ÁTTEKINTÉS ÉS KÖRNYEZET.....	1
1.1	Áttekintés.....	1
1.2	Teljesítmény.....	1
1.3	Környezet.....	1
2	TELEPÍTÉS ÉS FRISSÍTÉS.	2
2.1	Telepítés.....	2
2.2	Programeltávolítása.....	5
3	BEÁLLÍTÁSOK.....	7
3.1	Belépési felület.....	7
3.2	Főmenü felülete.....	7
4	ALAP MŰVELETEK.	9
4.1	Élőnézet.....	9
4.1.1	Valós-idejű Élőnézet.....	9
4.1.2	Rögzítés.....	12
4.1.3	Snapshot.....	12
4.1.4	PTZ.....	13
4.1.4.1	Preset/Pozíció.....	14
4.1.4.2	Tour.....	14
4.2	Visszajátszás.....	15
4.2.1	Eszköz esemény visszajátszás.....	17
4.2.2	Helyi esemény visszajátszás.....	19
4.2.3	Exportálás.....	19

ÜDVÖZÖLJÜK

Köszönjük, hogy a mi Smart Professional Surveillance System (SmartPSS) programunkat használja! Ennek a felhasználói utasításnak a célja, hogy minél könnyebben és egyszerűbben megtanulja a SmartPSS szoftver kezelését.

1 Áttekintés és Működési környezet

1.1 Áttekintés

SmartPSS rövidített elnevezése a Smart Professional Surveillance System elnevezésnek. A szoftver az eszközök biztonsági felügyeletére szolgál. Nem támogatja más gyártók eszközeit.

Tulajdonságai:

- Valós idejű élőnézet több csatornára
- Mentett események visszajátszása több csatornára egyidejűleg
- Ütemezett rendszerek felügyeletének támogatása
- E-map támogatása; eszközök listázása egy adott térképen
- Video fal terv beállítása és ennek megjelenítése egyidejűleg
- Külső eszközök támogatása, riasztási feladatok továbbítása

1.2 Teljesítmény

- Rendszer támogatás max.36 csatorna CIF felbontásban.
- Minden tároló szerver max.36 csatorna videó rögzítése

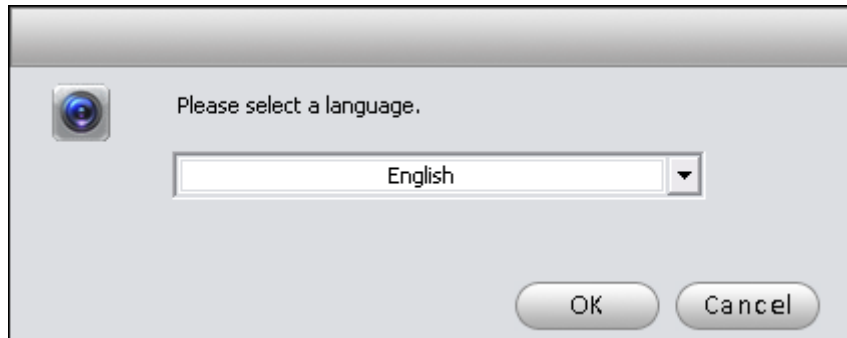
1.3 Működési környezet

Item	Requirements
OS	Windows 7/ Windows 8/ Mac (SmartPSS Mac verziójához).
CPU	2.4GHz vagy nagyobb.
Videókártya	Független, támogatnia kell a DirectX 8.0c vagy nagyobb szériát
Memória	1GB vagy nagyobb
Megjelenítési Felbontás	1024x768 vagy nagyobb

2 Telepítés és Frissítés

2.1 Telepítés

- Dupla kattintás : "General_Smart-PSS_Eng_IS_VX.XX.X.exe" a telepítés megkezdéséhez. Lásd 2-1 ábra.



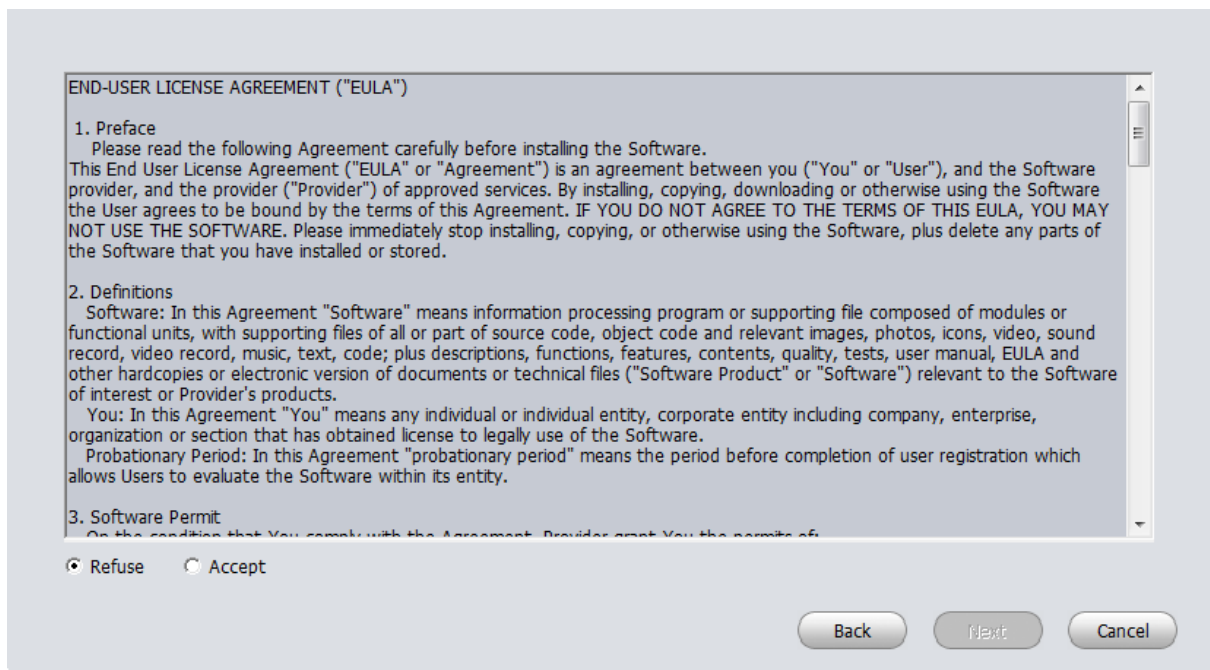
2-1 ábra

- Válaszd ki a telepítési nyelvet és kattints az OK gombra és megjelenik az üdvözlő felület Lásd 2-2 ábra.



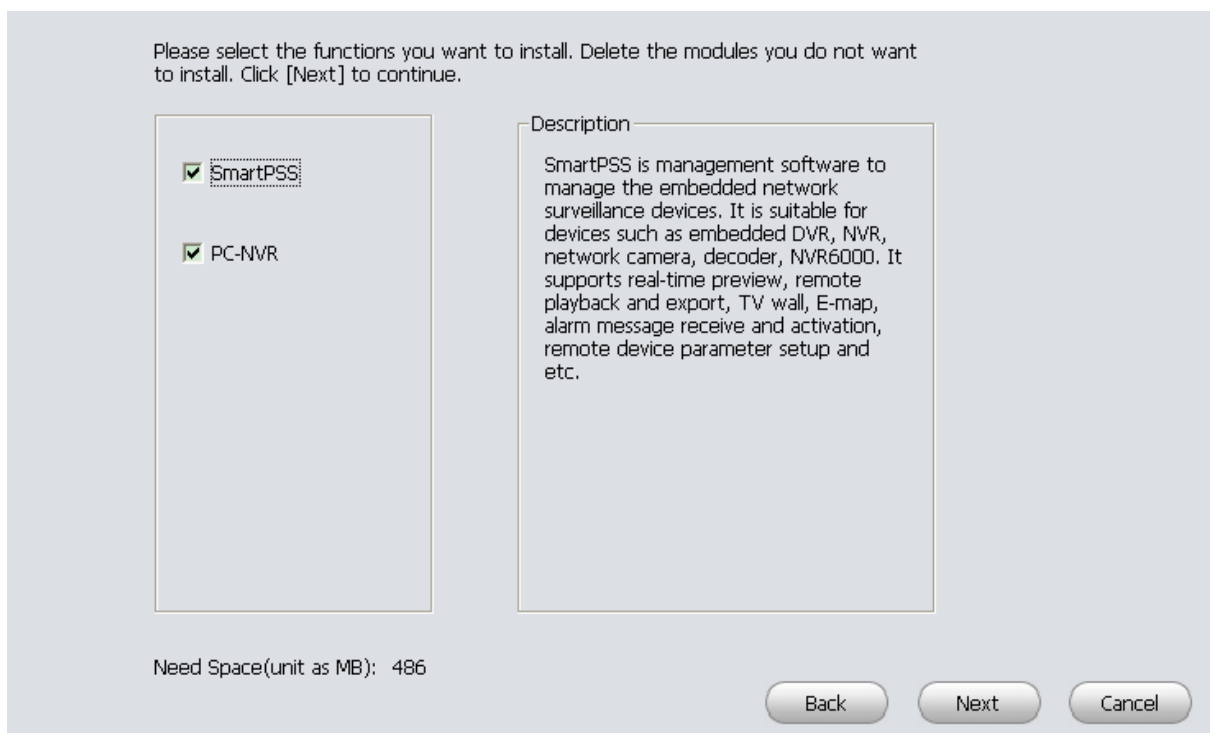
2-2 ábra

- Kattints a "Next" gombra, megjelenik a Liszensz szerződés Lásd 2-3 ábra.



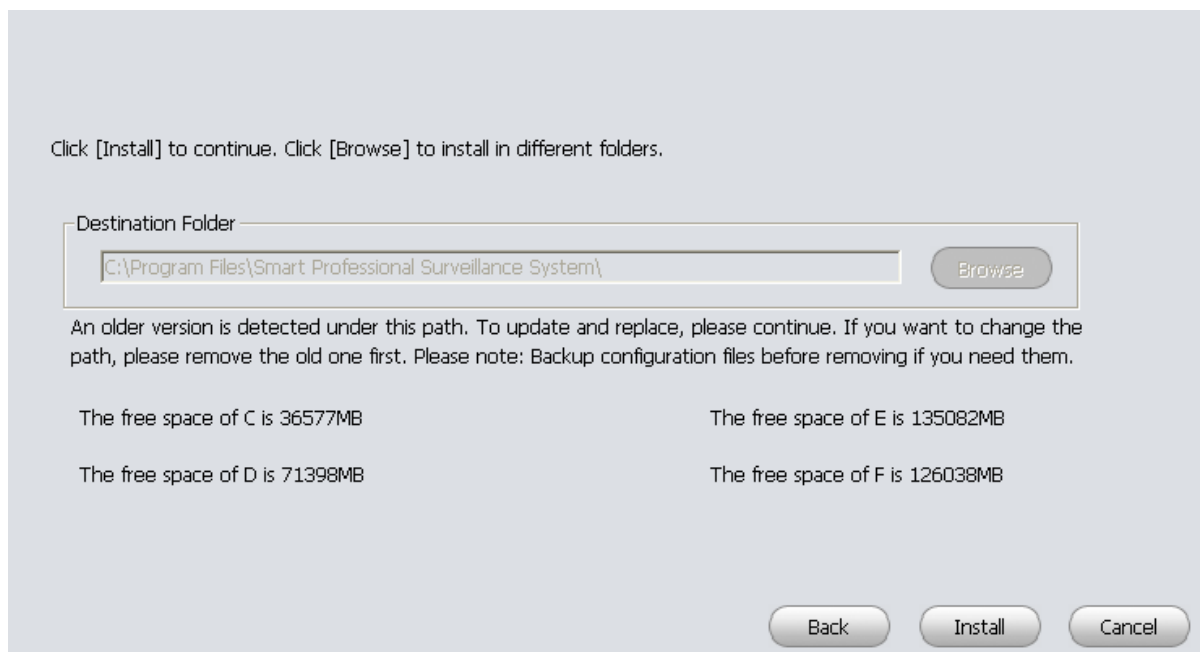
2-3 ábra

- Kérjük, ellenőrizze a Elfogadás elemet, majd kattintson a Tovább gombra a folytatáshoz. Rendszer tovább lép a telepítési ablakhoz Lásd 2-4 ábra.



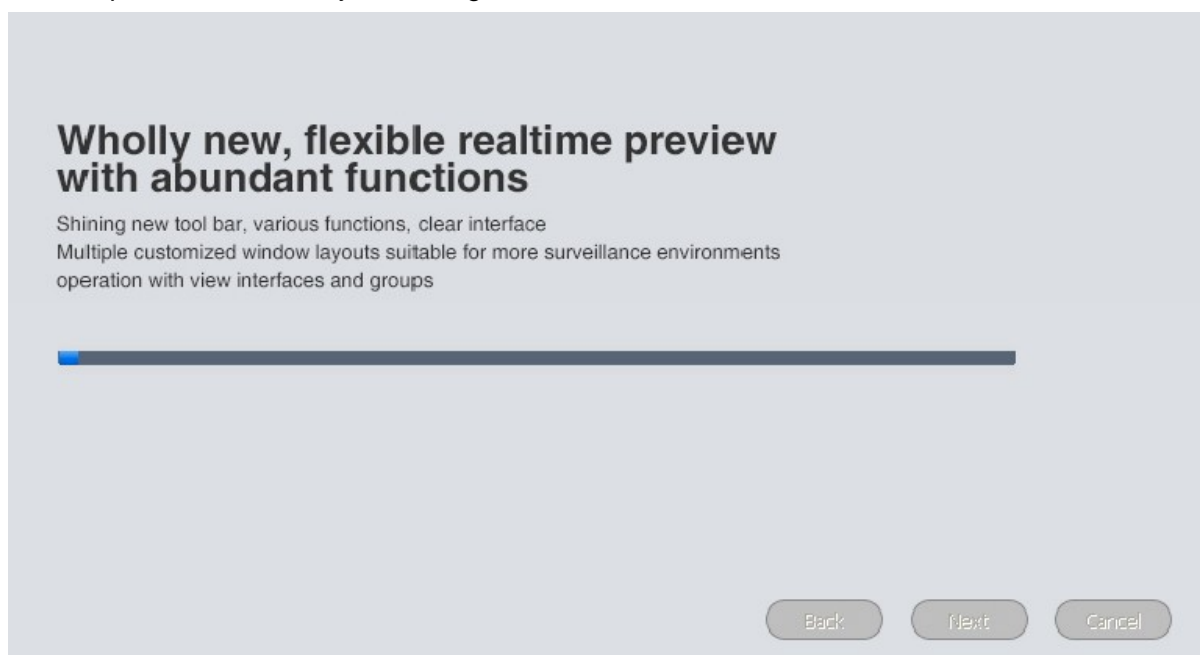
2-4 ábra

- Ellenőrizze a SmartPSS elemet, majd kattintson a Tovább gombra, akkor láthatjuk, azt a felületet, amelyben meg kell határozni telepítési útvonalat. Lásd 2-5 ábra.



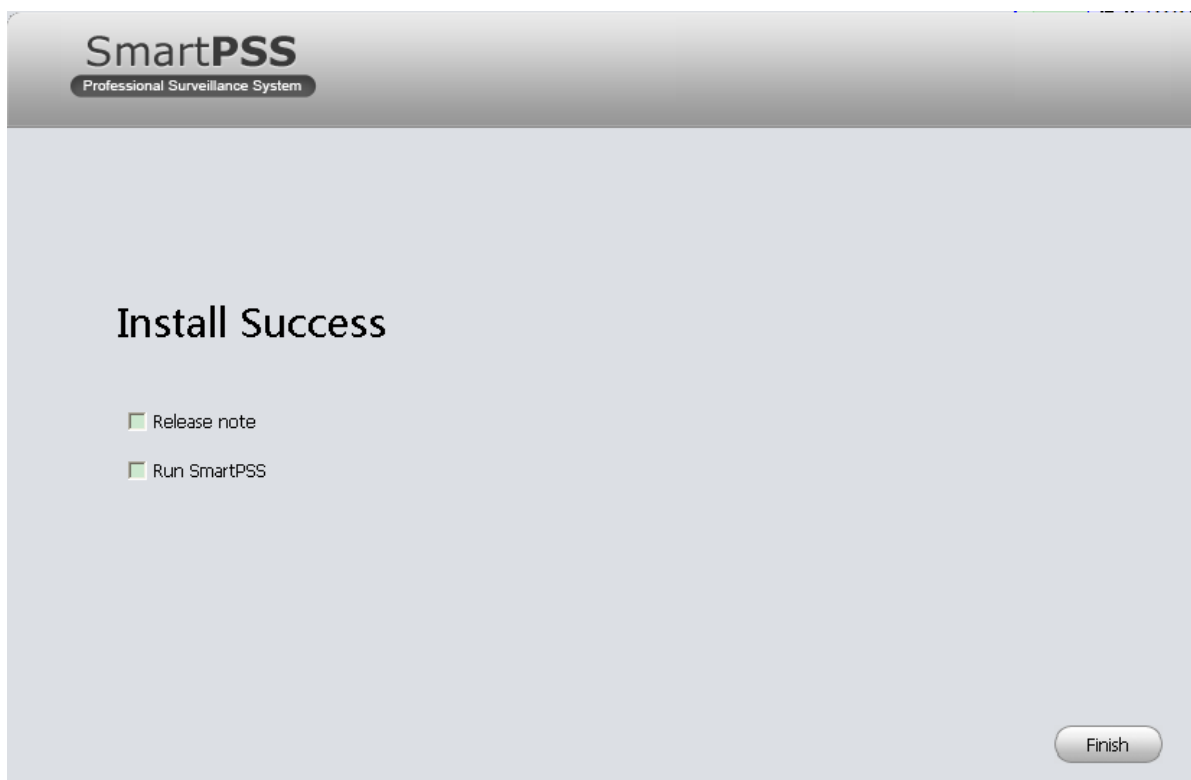
2-5 ábra

- Miután kiválasztotta a telepítési útvonalat kattintson a "Next" gombra, a rendszer elkezd a telepítést. Ez a felület jelenik meg, mint a 2-6 ábrán.



2-6 ábra

- A telepítési folyamat során, akkor kattintson a Mégse gombra ha a telepítést mégsem alkalmazná. A telepítés után új kezelőablak jelenik meg. Lásd 2-7 ábra.



2-7 ábra

- Kattints a "Finish" gombra, a telepítés sikeresen befejeződött.

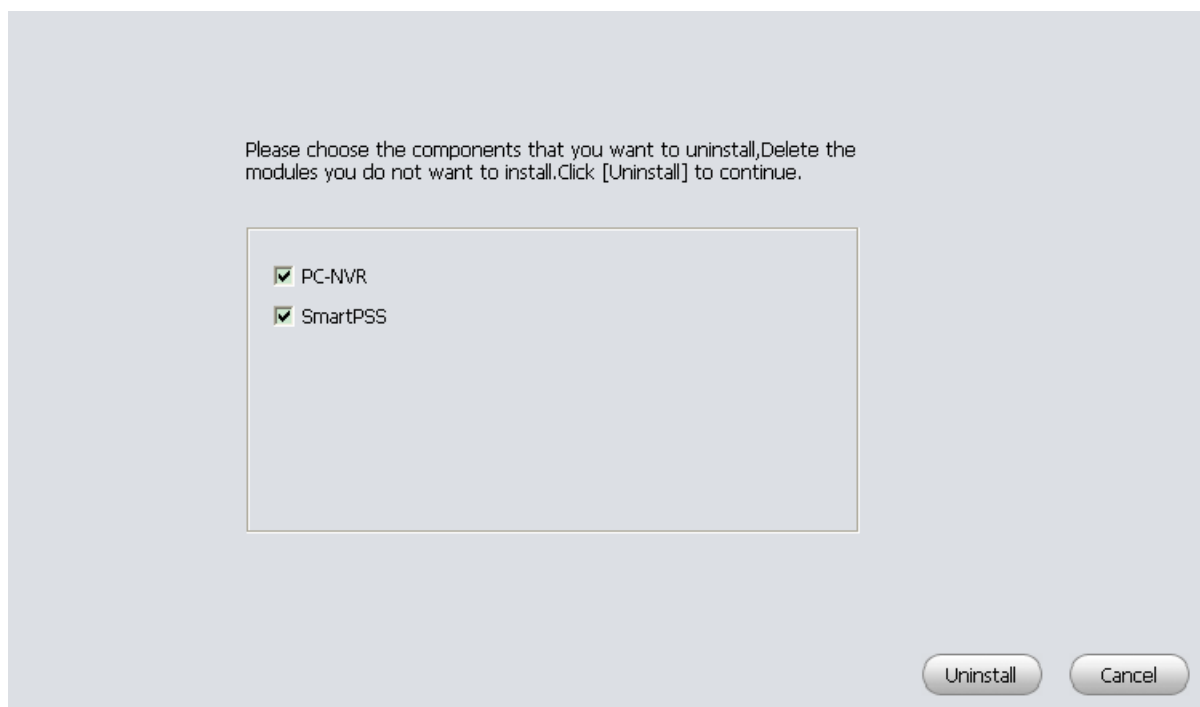
2.2 Program eltávolítása

- 1) Start menü-> Minden program->SmartPSS, válaszd ki az Uninstall SmartPSS elemet. A rendszer feldobja a következő felületet. Lásd 2-8 ábra.




2-8 ábra

- 2) Kattints a "Next" gombra, láthatod a következő 2-9 ábrát.
- 3) Ellenőrizd a SmartPSS elemeket. Kattints az "Uninstall" gombra az eltávolításhoz.



2-9 ábra

3 Beállítások

Dupla kattintás a SmartPSS ikonra  , a belépési felülethez.

3.1 Belépési felület

A belépési felületet lásd a 3-1 ábrán.

- Felhasználónév: a felhasználó bevitele
- Jelszó: a felhasználóhoz tartozó helyes jelszó bevitele.
- Bejelentkezés: kattints erre a gombra, a rendszer ellenőrzi a jogosultságot és belép a kezelőfelületre
- Kilép: kattints erre, ha mégsem lépnél be a kezelőfelületre.

Megjegyzés:

- Első bejelentkezéskor a felhasználónév és jelszó:admin/admin. Az "admin" egy teljesértékű rendszergazdai felhasználó, nem szabad törölni. Más felhasználókat lehet hozzáadni, módosítani és törölni.
- A biztonság érdekében érdemes a jelszavakat megváltoztatni.
- A jelszavak mentésére van lehetőség, ezeket nem kell állandóan megadni. Felhívjuk figyelmét, hogy ez a funkció csak az Önkenyélmétszolgálya. Ezt ne engedélyezzük nyilvános PC-n.

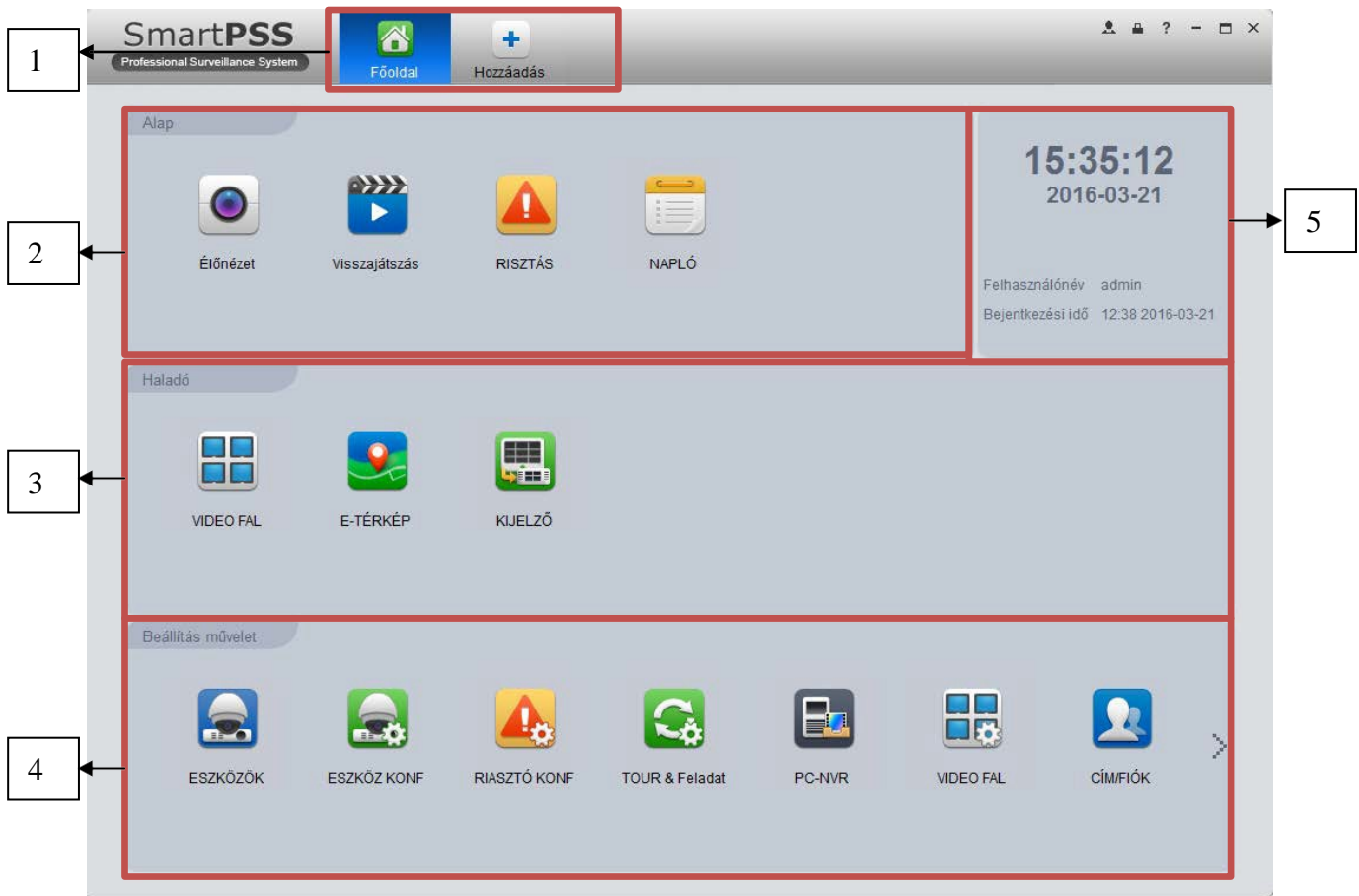


3-1 ábra

3.2 Főmenü felülete

Kattintson a Bejelentkezés gombra, a Felhasználó/Jelszó ellenőrzés után feldobja a Főmenüt.

Lásd 3-2 ábra.




SN	Elnevezés	Funkció
1	Menü	Itt megtekintheti meg a főoldali ikonokat és a jelenleg megnyitott ablakokat. Kattintson a Hozzáadás gombra a felső panelen.
2	Alapvető elemek	Ez magában foglalja az élő nézet, lejátszás, riasztó menedzser és napló elemeket.
3	Kiterjesztés	Ez magában foglalja a videófal, e-térkép, és a kijelző elemeket.
4	Beállítások	Ez magában foglalja az eszköz kezelő- és konfiguráció, riasztási konfiguráció, tour és feladat, PC-NVR, videó fal kezelési, felhasználói és általános beállítások, stb elemeket.
5	SmartPSS fő információk,	Megjeleníti az aktuális időt, a felhasználói adatokat bejelentkezéskor.

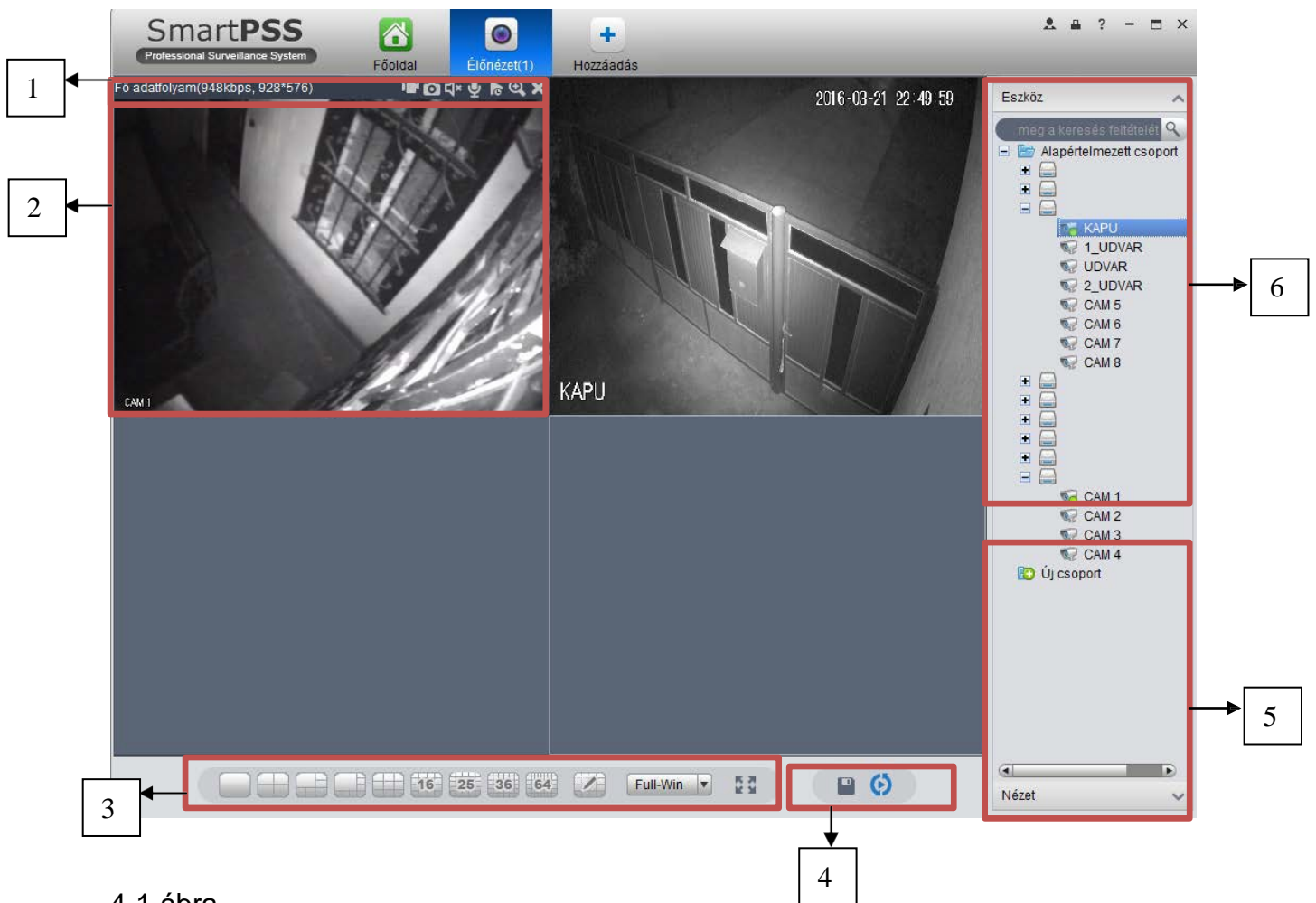
4 Alap műveletek

4.1 Élőnézet

4.1.1 Valós idejű élőnézet

Miután beállította az adott csoportot, akkor van lehetőség valós idejű élőkép, rögzített esemény, pillanatkép, PTZ üzemeltetési feladatokra, stb

A fő kezelőfelületen, kattintson  az "Élőnézet" ikonra.
Lásd 4-1 ábra.



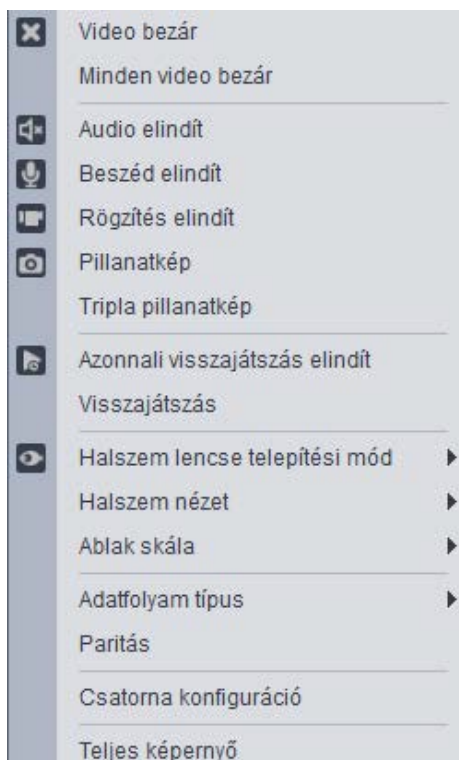
4-1 ábra

Kérjük, nézze meg a következő részletező információkat.

SN	Elnevezés	Funkció
1	Adatfolyam információ és parancsikont kezelési menü	<p>Please refer to the following contents for detailed information.</p> <ul style="list-style-type: none"> ● : Helyi rögzítés Engedélyezés/Tiltás. ● : Pillanatkép. ● : Audio Engedélyezés/Tiltás. ● : Kétirányú audió Engedélyezés/Tiltás ● : Gyors visszajátszás. ● : Digitális zoom ● : Ablak bezárása.
2	Videó ablak	Valós idejű élő nézet
3	Ablakok képosztás módja	<ul style="list-style-type: none"> ● : Itt adható meg a képosztás 1-től 64-ig. ● : Itt választható ki a tetszőleges képosztás. ● : Képarány megadása. ● : Teljes képernyő.
4	Intelligens gombok	<ul style="list-style-type: none"> ● : Jelenlegi élő nézet elmentése. ● : Mentett élő nézet futtatása. Lásd: 3.9 fejezet . ● : Mentett élő nézet bezárása. ● : Intelligens riasztás.. Intelligens eszköz csatlakozás, megjelenítés ● : Arc felismerés. Az erre képes eszközöknél.
5	PTZ	<p>Csak PTZ dome kamera vagy halszem kamera termékénél. Itt van lehetőségünk a zoom/fókusz , írisz és pozíció vezérlésre. A haladó résznél hívhatjuk elő a pozíció, aux, stb. lehetőségeket.</p>
6	Eszköz lista	<p>Megjeleníti az eszköz csoportokat és a megfelelő csatornákat. Itt lehet létrehozni új csoportot, és csatolni a készüléket hozzá. Kattintson a jobb egérgombbal a csatornára, kiválasztható a fő Fő/ Mellék adatfolyam vagy egyszerűen a készülék beállítása.</p>

Válasszon ki egy képosztást, a jobb oldali panelen egy eszközt. Kattintson kétszer a csoport nevére. Ekkor megnyitható az összes csatorna képe. Jobb klikk esetén a Fő- illetve Mellékadatfolyam kiválasztható.

A jobb egérgombos gyors menü listája a 4-2 ábrán látható.



4-2 ábra

Kérjük, nézze meg a következő részletező információkat.



Elnevezés	Funkció
Videó bezár	A kijelölt ablak bezárása.
Minden videó bezár	Az összes ablak bezárása.
Audió elindít	Engedélyezzük az audió funkciót.
Beszéd elindít	Engedélyezzük a kétirányú kommunikációt.
Rögzítés elindít	A kijelölt ablak videó/audió anyagát mentjük.
Pillanatkép	A kijelölt ablakról készít pillanatképet.
Tripla pillanatkép	A kijelölt ablakról készít tripla pillanatképet.
Azonnali visszajátszás elindít	A kijelölt ablak utolsó képkockáit játssza vissza
Visszajátszás	A kijelölt ablak mentett eseményeit játssza vissza.
Halszem lencse telepítési mód	A halszem lencsés eszközök vezérlése.
Halszem nézet	It is to adjust fisheye view mode.
Ablak skála	Az ablak képarány megadása.

Elnevezés	Funkció
Adatfolyam típus	Fő/Mellék adatfolyam közötti kapcsolás.
Képjellemzők	Színvilág, kontraszt, képjellemzők megadása.
Csatorna típus	Csatorna beállítások megnyitása (3.6 fejezet).
Teljes kép	Teljes képmódba való váltás , kilépés az "ESC" gombbal.

4.1.2 Rögzítés

Az élőnézet folyamat alatt, az alábbi lépéseket kell követni a rögzítéshez.

Az élőnézet felületen, jobb egérgomb után válassza a rögzítés gombot.

Vagy kattintson a kép tetején levő  kamera ikonra. Az ikonra piros jelzés kerül,  ha a rögzítés megkezdődött.

Kattintson még egyszer erre az ikonra , ha megállítaná a felvétel rögzítését.

Az alapértelmezett mentési útvonal: SmartPSS/Record. Lásd 3.3 fejezet. Ennek módosítását az Általános menüpontban tehetjük meg.

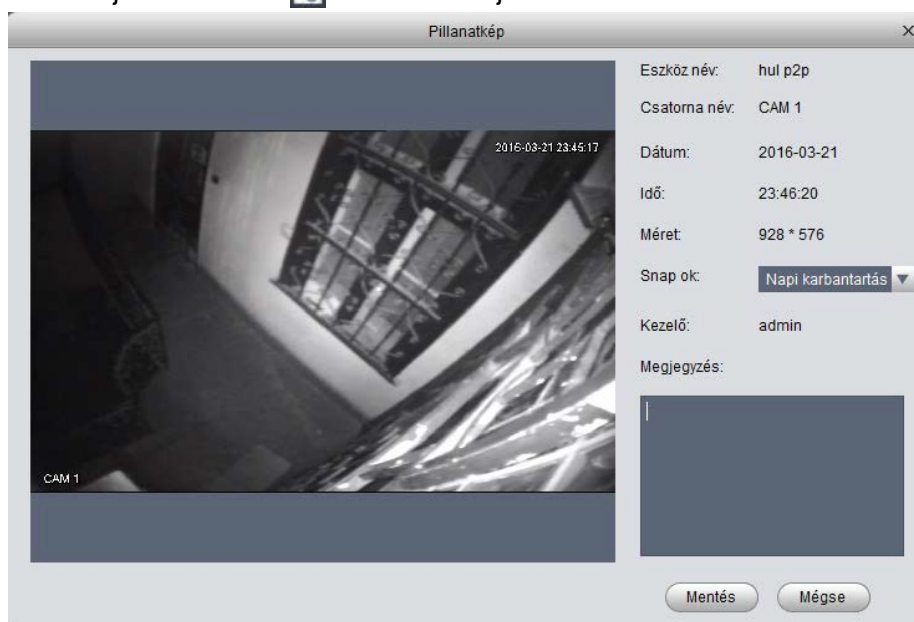
4.1.3 Pillanatkép

Az élőnézet felületben, pillanatkép készítéséhez kövesse a következő lépéseket.

1) Az élőnézet ablakban, jobb egérgomb után válasszuk a pillanatkép pontot. Láthatjuk, hogy egy pillanatkép ablak ugrott elő. Lásd 4-3 ábra.

Tipp

Ehhez az ablak tetején levő ikont  is választhatjuk.



4-3 ábra

- Válassza ki a megfelelő paramétert, a pillanatképfelvétel okát a legördülő listából, majd adja meg a hozzá tartozó információkat a Megjegyzések oszlopban.
- Kattintson a "Mentés" gombra, ekkor láthatjuk rendszerüzenetet: "Sikeresen mentettük pillanatképfelvétel!".

Az élőnézeti ablakban, jobb egérgomb után válassza ki a Tripla pillanatkép pontot, ekkor 3 képet is készítünk egyidőben. Sikeres végrehajtáskor rendszerüzenetet kapunk. Az alapértelmezett mentési útvonal: SmartPSS/capture. Lásd 3.3 fejezet. Ennek módosítását az Általános menüpontban tehetjük meg.




4.1.4 PTZ

Ha a készülék egy PTZ dome kamera, vagy halszem típusú kamera, akkor kattintson a PTZ gombra a beállításokhoz. Lásd 4-4 ábra.



4-4 ábra

Kérjük, nézze meg a következő részletező információkat.

Elnevezés	Funkció
PTZ menü	<p>Kattintson a  ikonra PTZ menü eléréséhez. Lásd 4-5 ábra.</p>  <p>4-5 ábra</p>
Egér szimulátor	<p>Kattintson  ikonra, ahhoz , hogy az egérrel lehessen vezérelni a mozgásokat.</p>



Elnevezés	Funkció
Vezérlő gombok	A kamera mozgásának vezérlése. 8 irányú vezérlési lehetőség. Fel/Középre/Bal/Jobb/Teljes bal/Teljes jobb/Átlós bal/Átlós jobb
Zoom	A speed dome zoom funkciójának vezérlése.
Fókusz	Képezési funkció.
Iris	Beengedett fényerő szabályzása.
Lépés	PTZ mozgások sebessége. 1-től 8-ig támogatja.
Pozíció	Gyárilag 128 pozíció megadásának lehetősége. Előre megadott pozíciók megadása. A nyilak segítségével adhatjuk meg a kívánt pozíciót. Kattintson a "Set" gombra a pozíció mentéséhez.
Tour	Ez a funkció lehetővé teszi a különböző mentett pozíciók közötti mozgást.
Horizontális forgatás	Ez teszi lehetővé a vízszintes vezérlést.
Scan	Két határérték közötti oda-vissza mozgást tesz lehetővé.
Pattern	A kamera képes menteni egy általunk megadott útvonal, ismétléssel. (mozgások, zoom, fókusz)
Aux	Aux feladatok megadása.

4.1.4.1 Pozíció

Ez a funkció lehetővé teszi, hogy a kamera a megadott pozícióba kerüljön.

Pozíció beállítás

Kérjük, vegye figyelembe, rendszer alapértelmezés szerint 128 előre beállított pozíciót támogat.

- 1) A 4-4 ábrán látható nyilak segítségével irányítsa a kamerát a helyes pozícióba.
- 2) Kattintson a ▼ legördülő listára, válassza ki a pozíciót; kattintson  ikonra és adja meg a pozíció számát (1-128).
- 3) Kattintson a  a beállítások befejezéséhez.

4.1.4.2 Tour

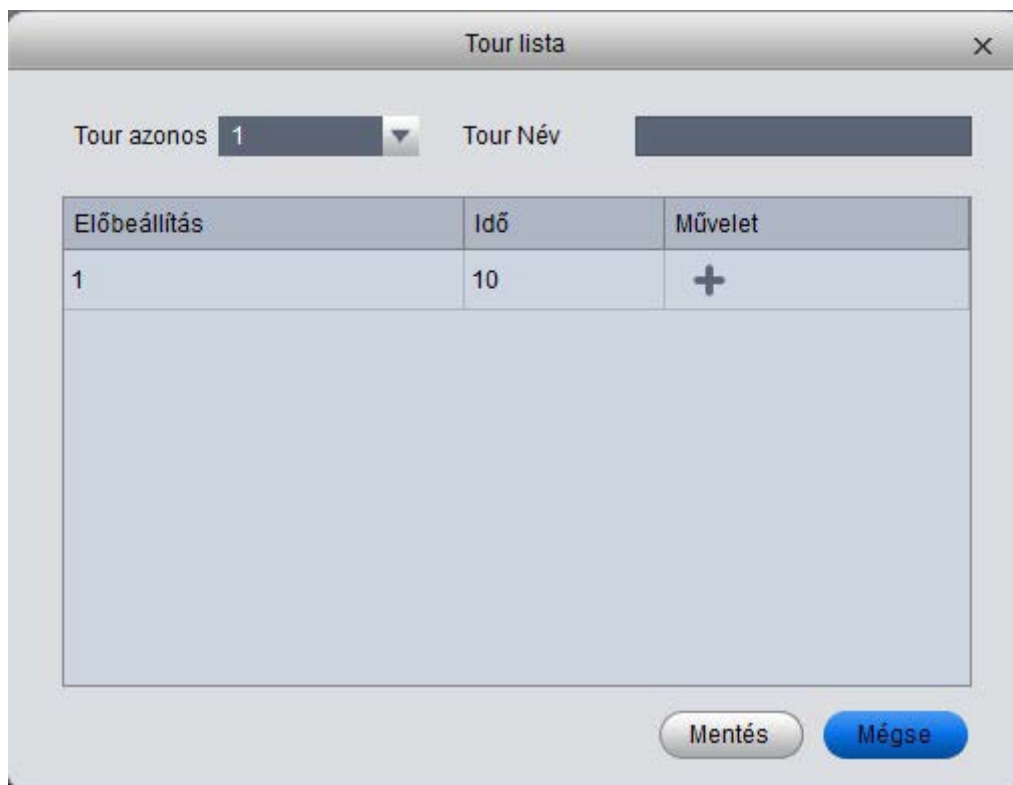
Ez a funkció lehetővé teszi, a kamera több beállítás közötti mozgását.

Fontos



Mielőtt ezt a funkciót használja legalább két pozíciót meg kell adnunk.

Tour beállítás

- 1) 4-4 ábránál, válaszd ki a Tour-t a legördülő listából és kattints a  gombra. Lásd 4-6 ábra.




4-6 ábra

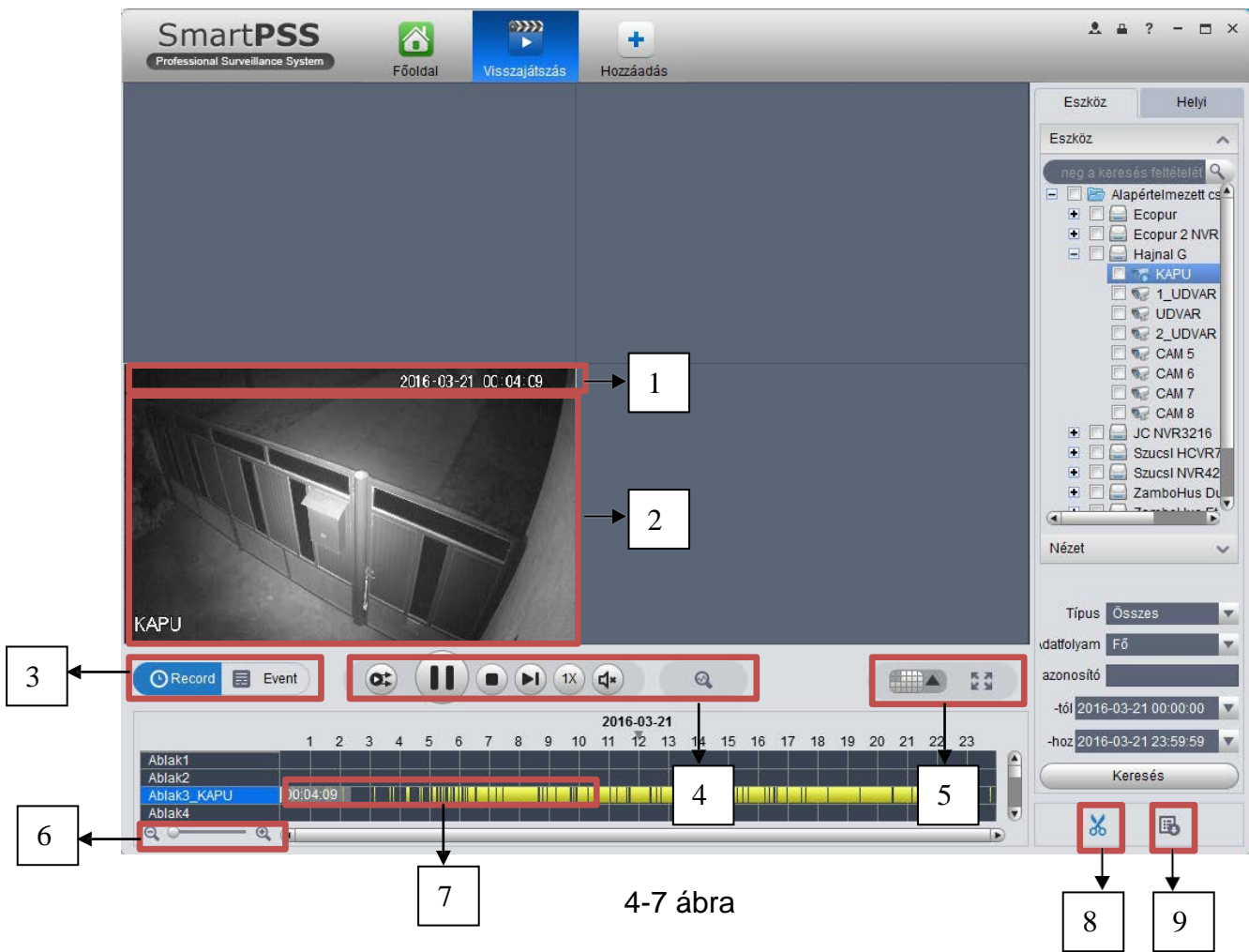
- 2) Tour számának és nevének bevitele.
- 3) Pozíció kiválasztása és hozzáadása a legördülő listából
- 4) Kattintson a  gombra a pozíció hozzáadásához. Válasszon egy másik pozíciót a listából és kattintson a "Hozzáadás" gombra újra.
- 5) Kattintson a "Mentés" gombra a Tour feladat mentéséhez.
- 6) Kattintson a  gombra a Tour feladat megkezdéséhez.

4.2 Visszajátszás




Miután lerögzített egy fájlt, akkor menjen erre a felületre az esemény lejátszásához.











A fő kezelőfelületen, kattintson a  ikonra, ekkor a visszajátszási felület jelenik meg.

Lásd 4-7 ábra.



4-7 ábra

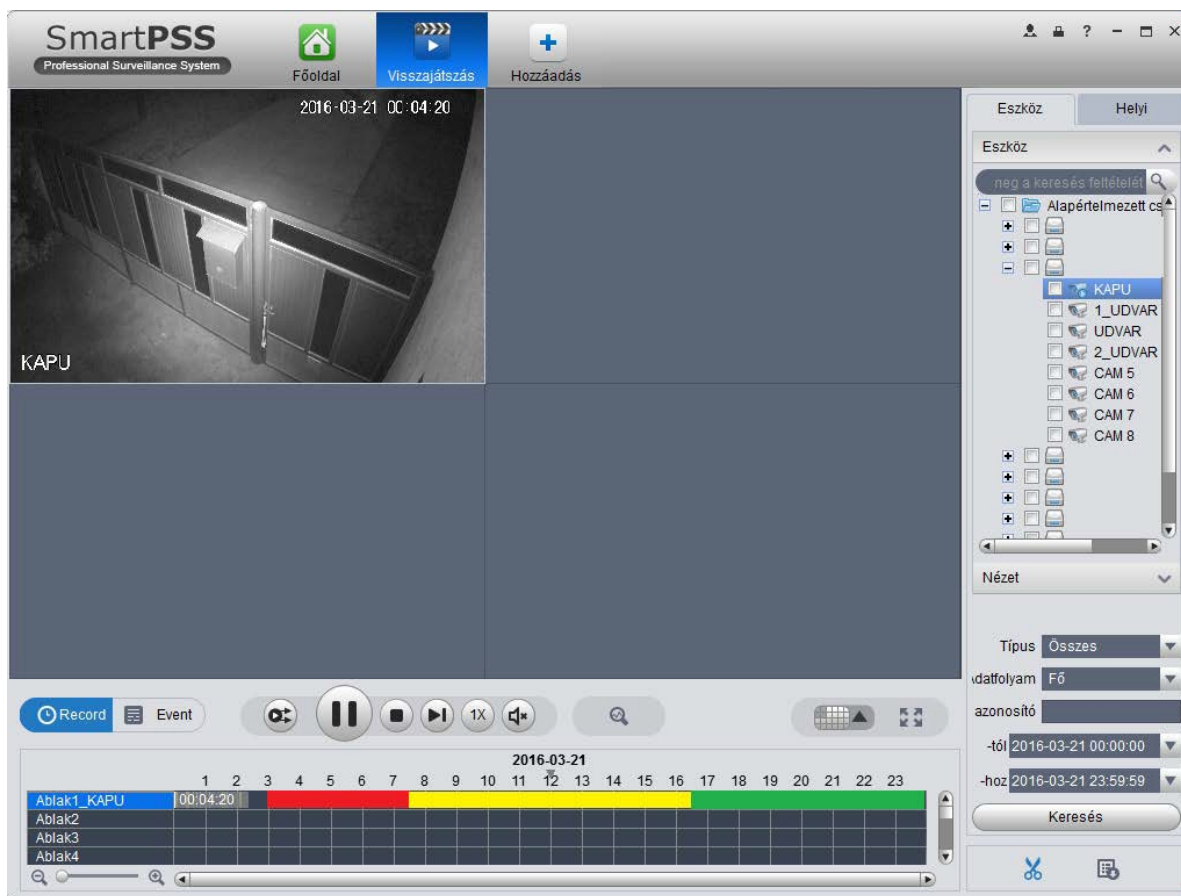
SN	Megnevezés	Funkció
1	Parancsikon kezelési sor	Helyi műveletek kezelése. Felvett fájl és pillanatkép letöltése. <ul style="list-style-type: none"> ● : Pillanatkép. ● : Digitális zoom ● : Aktuális ablak bezárása.
2	Visszajátszási ablak	Mentett esemény lejátszása.
3	Mód	Kétféle lejátszási mód: idő-/esemény alapú.

SN	Elnevezés	Funkció
4	Visszajátszási eszköztár	<p>Ez szabályozza a lejátszási folyamatot, audió stb.:</p> <ul style="list-style-type: none"> ●  : Csatorna szinkronizáció gombja. Engedélyezzzük a több csatornás szinkron lejátszáshoz. <p>Ennél a jelzésnél , csak a kijelölt ablakot játsza le időszinkronnal.</p> <ul style="list-style-type: none"> ●  : Visszajátszás pillantmegállítása. ●  : Visszajátszás megállítása. ●  : Előre lépés. ●  : Visszajátszás sebessége. ●  : Hangerő szabályzás. ●  : Mozgásérzékelési zóna megadása.
5	Képosztási beállítás	<p>Ablakok képosztási módja. Értékhatár: 1-es ablaktól 36-os osztásig.</p> <ul style="list-style-type: none"> ●  : Képosztás manuális, kézi megadása ●  : Teljes képernyő.
6	Idősáv vezérlés	Idővonal nagyítása / kicsinyítése.
7	Idősáv	Lejátszási időfolyamat.
8	Idő skála	Idővonalon megjelenített, mentett események listája.
9	Kimentési folyamat	A megadott/kiválasztott esemény kimentése.

4.2.1 Visszajátszás felvitt eszközön keresztül




Kérjük, kövesse az alábbi lépéseket, a kívánt esemény megkeresésére és lejátszásához

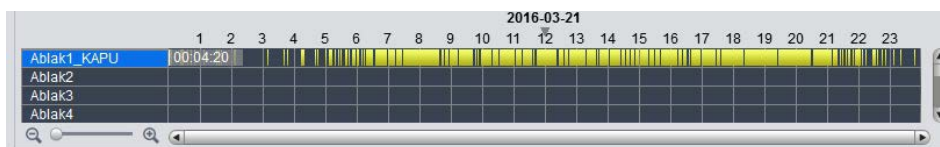
- 1) A 4-7 ábrán, kattintson az "Eszköz" gombra, a kezelő felület jobb felső részénél.
- 2) Ellenőrizze a csatornát (vagy csatornákat) az eszköz listában a felület jobb oldalán.
- 3) Válasszuk ki a rögzítés típusát, adatfolyam típusát és annak kezdő és vég időpontját.
- 4) Kattintson a "Keresés" gombra. Lásd 4-8 ábra.




4-8 ábra


- A zöld szín jelöli az általános rögzítést.
- Sárga szín jelöli a mozgás érzékeléses rögzítést.
- Piros szín jelöli a riasztási rögzítést.
- Kék szín jelöli azt az időszakot, ahol nincs mentett esemény

- 5) Kattintson  az esemény lejátszásához.
- 6) Kattintson  az intelligens mozgásérzékelés kereséshez. A rendszer megmutatja a keresési ablakot.
- 7) Ebben az ablakban jelölje be a kívánt területet.
- 8) Kattintson  a keresés megkezdéséhez. A lila idősáv jelzi az észlelt mozgásérzékelést. Lásd 4-9 ábra.



4-9 ábra

- 9) Kattints  a mozgásérzékeléses esemény lejátszásához.

 : A terület újra kijelölése.

 : Kilépés az intelligens keresésből.

4.2.2 Helyi rögzítés visszajátszása

Kérjük, kövesse az alábbi lépéseket, a kívánt esemény megkeresésére és lejátszásához




- 1) A 4-7 ábrán, kattintson a "Helyi" gombra a felület jobb oldalán.
- 2) Ellenőrizze a csatornát (vagy csatornákat) az eszköz listában a felület jobb oldalán.
- 3) Válassza ki a keresés kezdő- és vég időpontját..

- 4) Kattintson  a bal oldalon a kereséshez.
Láthatjuk a megfelelő párbeszédablakot, ha nincs felvétel.

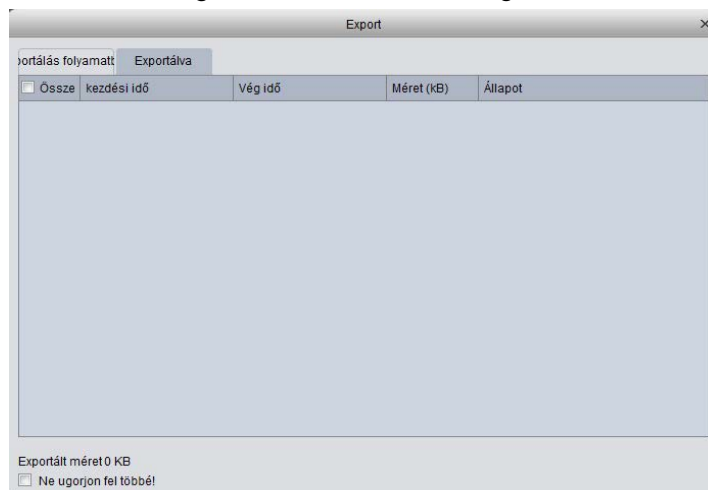
- 5) Most kattintson  a csatorna visszajátszásához.

4.2.3 Export - Kimentés


Háromféle módon exportálhatjuk a kiválasztott eseményeket.

- Az eszköz fájlok felületen, válassza ki az idővonalon az időszakot a kimentéshez és kattintson a  gombra.
- Az esemény felületen, válassza ki a típust és kattintson  az exportáláshoz.
- A helyi listában, ellenőrizze a kívánt eseményt és kattintson  az exportáláshoz.

Ekkor látható az exportálási felület. Lásd 4-10 ábra. Válassza ki a megfelelő kiviteli útvonalat, majd kattintson az OK gombra , a kimentés megkezdődik.



4-10 ábra

Kattintson  az exportálás feltételeinek megtekintéséhez.